



**32. СРЕДНО УЧИЛИЩЕ С ИЗУЧАВАНЕ НА ЧУЖДИ ЕЗИЦИ
"СВЕТИ КЛИМЕНТ ОХРИДСКИ"**

основано през 1896 г.

бул. „Христо Ботев“ № 63

тел.: 02/987-43-58

e-mail: kl_ohridski32@school32.com

Утвърждавам:
Д-р Нели Киркова-Костова,
Директор на 32. СУИЧЕ

ПЛАН

ЗА ЗАЩИТА ПРИ БЕДСТВИЯ

разработен на основание чл. 36 от ЗЗБ
В 32.СРЕДНО УЧИЛИЩЕ С ИЗУЧАВАНЕ НА ЧУЖДИ ЕЗИЦИ
„СВЕТИ КЛИМЕНТ ОХРИДСКИ“
ЗА УЧЕБНАТА 2024/2025 ГОДИНА

ГРАД СОФИЯ

РАЙОН ВЪЗРАЖДАНЕ

ОБЩИНА СТОЛИЧНА

ОБЛАСТ СОФИЯ – ГРАД

СОФИЯ, 2024г.

ЧАСТ ПЪРВА

I. Общи положения.

1. Характеристика на района

Сградата на 32. Средно училище с изучаване на чужди езици „Св. Климент Охридски“ се намира на територията на район «Възраждане», Столична община. Районът е разположен в централната част на столицата; релефът му е равнинен.

Характерно за район “Възраждане” е застрояване предимно с административни и жилищни сгради; има наличие на голям процент високи (над 10 етажа) жилищни сгради. Промислената зона в района е в участъка между улиците: “Одрин”, “Охридско езеро”, ”Тюешево”, където са разположени производствени предприятия. Основни обекти – потенциално опасни и производствени на територията е **“Шрайбер Фуудс България” ЕООД.**

Характеристиката на района изключва възникване на горски пожари. Съгласно вероятната бедствена обстановка, района не попада в заливната зона на язовир Искър.

2. Строителна характеристика на училището

Обща площ /кв.м/

6030

Застроена площ /кв.м/

1500

Незастроена площ /кв.м/

4530

Брой на сградите /секциите/

Корпус № 1, 2, 3

Етажност на всяка от тях

Корпус №1 (крило „Софроний Врачански”) – мазе, сутерен, партер, четири етажа;

Корпус № 2 (крило „Христо Ботев”) – мазе, партер, четири етажа;

Корпус № 3 (крило „Агролеспроект”) – сутерен, два етажа

Степен на пожароопасност

Тип строителство съгласно чл.123 от Наредба N5 от 21.05.2001год. - Масивно строителство

Подземни етажи /брой, характеристика/

Корпус № 1 – мазе, абонатна станция

Корпус № 2 – мазе, скривалище

Полуподземни етажи (сутерен) /характеристика/

Корпус № 1 – РОБОСТЕАМ КАБИНЕТИ (творческа работилница)

Корпус № 3 – складове, работилница, архив

Партер

Корпус № 1 – физкултурен салон, съблекални, училищен стол, бюфет, приемна, лекарски кабинет;

Корпус № 2 – 3 учебни стаи, административен кабинет (технически организатор);

Първи етаж /характеристика/

Корпус № 1 – 6 учебни стаи, физкултурен салон;

Корпус № 2 – 3 учебни стаи, административни стаи;

Корпус № 3 – учебни стаи и STEM-кабинети (по химия, биология и др.)

Втори етаж /характеристика/

Корпус № 1 – 7 учебни стаи, учителска стая, администрация

Корпус № 2 – 6 учебни стаи

Корпус № 3 – учебни стаи, архив

Трети етаж /характеристика/

Корпус № 1 – 6 учебни стаи, физкултурен салон, администрация

Корпус № 2 – 6 учебни стаи, кабинет на психолог

Четвърти етаж /характеристика/

Подпокривно пространство /характеристика/

Корпус № 1 – 2 компютърни кабинета; кабинети по музика, изобразително изкуство и ДТИ; учебни стаи, библиотека;

Корпус № 2 – конферентна зала, кабинет на пед.съветник и училищни психолози, учебна стая.

Наличност на:

Колективно средство за защита – скривалище /местимост - брой хора/

1 брой капацитет – 150 човека

Скривалището се ползва от 32. СУИЧЕ

Противорадиационно укритие /местимост - брой хора - не

Противорадиационното укритие се ползва от:

Басейн / размери/ - не

3. Училището е разположено в близост до:

-жп гара - не

-Главен път с интензивно движение - да

-Язовир /заливна зона/ - не

-Речна заливна зона – не

-Други хидротехнически съоръжения – не

-Хвостохранилища – не

-Предприятия с рискови производства - да

/взривоопасни, пожароопасни, произвеждащи или работещи с промишлени отровни вещества, йонизиращи лъчения и др./

-Други опасности - не

-свлачищни терени – не

4. 32. СУИЧЕ има общо личен състав: 2080, както следва:

- Ученици – 1915;
- Педагогически персонал – 133;
- Непедагогически персонал – 32.

От тях:

- първа смяна – 958 ученици, 65 педагогически персонал, 16 непедагогически персонал;
- втора смяна – 957 ученици, 68 педагогически персонал, 16 непедагогически персонал.

II. ЦЕЛИ НА ПЛАНА

1. Да се извърши организация за работа и действия на ръководството, учителите, другия персонал и учениците при възникване на бедствия и аварии, застрашаващи живота и здравето им, след извършване и оценка на обстановката, даденостите и категорията на учениците.

2. Да се набележат мероприятия за намаляване на опасностите при възникване на бедствия и аварии.

3. Запазване живота и здравето на личния състав на училището.

III. ВЪЗМОЖНИ БЕДСТВИЯ И АВАРИИ НА ТЕРИТОРИЯТА НА ОБЛАСТТА, ОБЩИНАТА, КМЕТСТВОТО И УЧИЛИЩЕТО И ПРОГНОЗА ЗА ПОСЛЕДСТВИЯТА ОТ ТЯХ

1. Земетресение
2. Наводнение
3. Снежни бури, поледици и обледявания
4. Пожар
5. Крупни промишлени аварии
6. Авария в АЕЦ
7. Терористичен акт

Възможни бедствия, аварии и катастрофи на територията на Столична община – район “Възраждане”:

На територията на град София могат да възникнат следните бедствия, производствени аварии, причиняващи различни по размер щети и водещи до човешки жертви:

- **Бедствия** – земетресения, наводнения, ураганни ветрове, бури и смерчови явления, горски и полски пожари, градушки, снегонавявания и обледявания, огнища на заразни болести и епидемии по хората, животните и растенията, радиационно замърсяване след авария в АЕЦ и при трансграничен пренос на радиоактивни въздушни маси;
- **Аварии** – обекти, използващи в производството или съхраняващи промишлени отровни вещества, и при други случаи представляващи заплаха за живота и здравето на населението;
- **Терористични действия.**

Прогноза за последствията от най-характерните бедствия, производствени аварии и катастрофи на територията на район «Възраждане», вследствие характеристиката на района и съгласно вероятната обстановка, се заключават в следното:

1. Земетресения

В сеизмично отношение, съгласно приетото райониране на страната, град София попада в район с интензивност от IX-та степен по скалата на Медведев – Шпонхойер – Карник. При възникване на земетресение от такава степен, на територията на район «Възраждане» ще се създаде сложна обстановка:

- Като се има предвид застрояването на голяма част от района – старо и несъобразено с антисеизмичните изисквания и сегашното състояние на сградния фонд, част от сградите ще получат пълни и силни разрушения. В други части са възможни средни и слаби разрушения.
- В част от промишлените обекти разрушенията ще бъдат съпроводени с възникване на пожари, взривове и обгазяване с токсични газове.
- Сериозни нарушения ще възникнат в енергийната и водоснабдителна системи на града;
- Функционирането на градския транспорт ще бъде практически невъзможно;
- Ще се създаде реална предпоставка от възникване на епидемии;
- Възможност от поява на мародери.

2. Наводнения

На територията на район «Възраждане», в следствие по-продължителни и обилни валежи или при пролетното топене на снеговете, могат да възникнат наводнения по поречието на река Владайска, протичаща през територията на района.

3. Ураганни ветрове, бури и смерчови явления

На територията на град София се създават условия за възникване на ураганни ветрове, бури, смерчови явления и градушки, които нанасят значителни материални щети и представляват реална опасност за населението.

4. Горски и полски пожари; масови пожари

Пожарите възникват в лични и обществени сгради, обекти от националното стопанство, горски и полски пожари.

На територията на район «Възраждане» са възможни битови и производствени пожари, които в отделни случаи могат да прераснат в масови. Особено опасна в противопожарно отношение е гъсто застроената градска част, където има реална опасност от възникване на масов пожар.

Пожароопасни предприятия в района са *“Шрайбер Фуудс България” ЕООД*, които при пожар биха създали сложна обстановка и повишаване рисково експлоатационните условия.

5. Радиационна авария в АЕЦ

При нарушаване нормите за безопасна експлоатация и разрушаване на защитните бариери в АЕЦ е възможно възникване на радиационна авария, съпроводена с изхвърляне на радиоактивни продукти в околната среда.

При неблагоприятни метеорологични условия и неовладяване процесите на изхвърляне на радиоактивни продукти от аварирания реактор е възможно радиоактивно замърсяване на околната среда на територията на общината.

Радиационна обстановка на територията на град София може да се очаква и при възникване на авария в АЕЦ извън страната и последващ пренос на радиоактивни въздушни маси.

6. Промислени аварии, свързани с отделяне на токсични вещества

Най-често срещаните отровни вещества в производствения сектор са: амоняк, хлор, сярна киселина, натриева основа, серни окиси, доменен и коксов газ, пропан-бутан, цианиди, пестициди и други вещества.

На територията на район «Възраждане» са разположени производствени предприятия, работещи с отровни вещества, количествата на същите, макар и да не са особено големи, могат да създадат потенциална опасност.

Потенциална опасност в района съществува във фирма:

“Шрайбер Фуудс България” ЕООД – в хладилната инсталация се използва около 2500 кг амоняк.

При възможната най-тежка авария, могат да изтекат приблизително 3 тона амоняк. Зоната със смъртоносна концентрация на газа е с дължина 100 метра и ширина също до 100 метра. Възможно е да има замърсяване с натриева основа (около 7000 кг) и азотна киселина (около 3000 кг). Зона на поразяващата концентрация е с дължина до 500 метра и ширина до 100 метра.

В зоната на поразяваща концентрация, при авария в тези обекти могат да попаднат около 2 000 души от населението на района, предимно от ж.к. Сердика, съседните предприятия и 67-мо училище. В зависимост от посоката на вятъра има опасност от разпространение и над ж.к. Зона Б-5, ж.к. Зона-Б19 и ж.к. Лагера.

През територията на град София и в частност район «Възраждане» преминава голям поток от транспортни средства, превозващи силно токсични вещества, които при катастрофа създават условия за замърсяване на околната среда и са заплаха за живота на населението.

Увеличава се тенденцията на разпиляване на неизвестни по състав и произход материали, представляващи опасност за здравето и живота на населението.

На територията на Столична общината има неустановени по количество и месторазположение невзривени авиационни, артилерийски и стрелкови боеприпаси. Една част от тях са запазили бойните си възможности и представляват смъртоносна опасност при откриването им и при неправилно боравене с тях.

7. Снегонавявания, обледявания и свлачища

Рязката промяна на температурата през зимния сезон довежда до обилни снеговалежи, съпроводени от силен вятър. Образуват се снежни преспи по пътищата, създават се условия за обледяване. Тези природни явления са характерни за територията на цялата община.

Снегонавяването възниква обикновено при силен снеговалеж, отрицателни температури на въздуха и скорост на вятъра над 5-6 м/сек. Най-често снегонавявания се образуват през месеците декември, януари и февруари.

В северозападната част на гр.София, където е разположен и район «Възраждане», преобладава преносът от запад и северозапад и е от порядъка на около 10 куб. м. на линеен метър от фронта.

На територията на гр. София се наблюдава **обледяване**, изразено с поледица, отлагане на мокър сняг.

Периодът на обледяването обхваща месеците от ноември до март с максимум на случаите през месеците януари и февруари. Средната продължителност на обледяването варира между 6 и 24 ч., за високите части на планините – около 36 ч. Максималната продължителност на процеса достига до 7-8 денонощия.

На територията на район „Възраждане” не са регистрирани **свлачища**.

8. Терористични действия

В резултат от засилване на терористичната дейност в международен мащаб е напълно възможно за постигане на определени цели в региона някои терористични организации да планират обекти за терористична дейност и на територията на гр. София. Подходящи за тази цел са летище «София», централна ж.п. гара и автогара «София», метрото на града, сградите в които се провеждат международни форуми, обществени сгради и такива с публична значимост, както и в обекти от националното стопанство, съхраняващи или използващи в производството си промишлени отровни вещества. При терористичните действия могат да се използват както взривни вещества, така също и химическо и биологично оръжие.

За извършване на спасителни работи при терористични действия се използват силите и средствата на РС «ПБЗН», СДВР и на други децентрализирани структури, изпълняващи функциите си на територията на общината.

IV. ИЗВОДИ ОТ ВЕРОЯТНАТА ОБСТАНОВКА И ОСНОВНИ ЗАДАЧИ, ПРОИЗТИЧАЩИ ОТ НЕЯ

1. На територията на района е възможно възникване на различни бедствия, аварии и катастрофи, които ще бъдат съпроводени със значителни човешки жертви и материални щети.

Прогнозата на възможните събития показва, че тяхното проявяване ще доведе до сериозни затруднения в нормалната работа на инфраструктурата в районите на бедствията, ще се нарушат жизнено важни системи за управление и нормално функциониране на националното стопанство. Най-сложна обстановка ще се създаде при разрушително земетресение и авария в атомна електроцентраля.

2. За намаляване на загубите и ликвидиране на последствията е необходимо под ръководството на Комисията за защита при бедствия, аварии и катастрофи предварително да се планират и съгласуват мероприятия по защитата на учащите се.
3. Характерът на последствията от вероятните бедствия и аварии изисква готовност за използване на всички налични сили и средства за защита и провеждане на целенасочени предварителни мероприятия за недопускане и намаляване на вредните последствия.
4. Изключително важно значение за успешната защита имат превантивните дейности, които позволяват да се прогнозира както появата или развитието на бедствените явления, така и такива за отстраняване на предпоставките за възникването им.
5. Съвременните действия при извършване на спасителни и неотложни аварийно-възстановителни работи налагат създаване на организация, подготовка на органи за ръководство, сили и средства и поддържането им в постоянна готовност.

Основни задачи:

1. Създаване на организация за своевременно информиране и оповестяване на учениците, силите и средствата, висшестоящите инстанции и управление и координация на спасителните и неотложни аварийно-възстановителни работи.
2. Създаване на групи за средства на децентрализираните структури на територията за извършване на СНАВР в огнища на поражение, създадени от различни бедствия, аварии и катастрофи.
3. Организиране защитата на личния състав във възможно най-кратки срокове, чрез осигуряване на необходимите защитни съоръжения, индивидуални средства за защита, медикаменти за йодна профилактика и др.
4. Създаване на условия за бързо привеждане на 32. СУИЧЕ за работа в условия на радиация, силни земетресения и други критични ситуации.
5. Създаване на организация за всестранно осигуряване на спасителните и неотложно аварийно-възстановителни работи.

V. ПОДДЪРЖАНЕ НА ПОСТОЯННА ГОТОВНОСТ ЗА ДЕЙСТВИЯ ПРИ БЕДСТВИЯ И АВАРИИ

ОРГАНИ И ГРУПИ ЗА ДЕЙСТВИЯ ПРИ БЕДСТВИЯ И АВАРИИ

В училището са изградени:

1. Комисия (щаб) за координиране на действията при възникване на бедствия

1.1. Съставът на комисията (щаба) се определя със заповед на директора на 32. СУИЧЕ, който е председател на комисията (щаба) в зависимост от конкретните условия и възможности на училището съгласно **Приложение № 1**.

1.2. Задачи на комисията:

1.2.1. Да организира защитата на личния състав при бедствия и аварии;

1.2.2. Да планира превантивни мероприятия и организира тяхното изпълнение;

1.2.3. Да поддържа органите и групите в готовност за действия при бедствия и аварии;

1.2.4. При необходимост да евакуира учениците и персонала до най-близкия пункт за защита на населението при бедствия и аварии, намиращ се на територията на район „Възраждане“.

2. Група за наблюдение и оповестяване

2.1. Съставът на групата се определя със заповед на директора на 32. СУИЧЕ в зависимост от конкретните условия и възможности - **Приложение № 2.**

2.2. Задачи на групата:

2.2.1. Да организира непрекъснато наблюдение при обявена опасност от бедствия и аварии в района на 32. СУИЧЕ;

2.2.2. Да обходи района на училището веднага след бедствие или авария и да осигури първата информация за пострадали и състоянието на сградния фонд;

2.2.3. Да подпомогне Председателя на щаба на училището при изясняване на цялостната обстановка след бедствие или авария;

2.2.4. Да информира своевременно щаба за възникнали промени в обстановката.

3. Санитарен пост

3.1. Съставът на поста се определя със заповед на директора на 32. СУИЧЕ от предварително обучени лица от персонала за оказване на първа медицинска помощ - **Приложение № 2.**

3.2. Задачи на поста

3.2.1. Да участва в провеждането на всички санитарни и противоепидемиологични мероприятия в училището;

3.2.2. Да подпомогне в реална ситуация изпратените медицински сили в усилията им за спасяване на живота на пострадалите.

4. Група за получаване и раздаване на индивидуални средства за защита (ИСЗ)

4.1. Съставът на групата се определя със заповед на директора на 32. СУИЧЕ - **Приложение № 2.**

4.2. Задачи на групата:

4.2.1. Да съхранява и обслужва наличните ИСЗ съгласно дадените указания;

4.2.2. При недостиг на ИСЗ да направи заявка до общината за осигуряване на необходимите количества;

4.2.3. Да води точен отчет на наличните и полагащите се ИСЗ;

4.2.4. Да създаде необходимата организация за бързото получаване и раздаване на ИСЗ;

4.2.5. Да изготвят списъци с размерите на необходимите ИСЗ, които да се актуализират в началото на учебната година;

4.2.6. Да осигури подръчни средства за защита (маски и пожарозащитни маски) при липса на ИСЗ в общината.

5. Група за поддържане и експлоатация на колективните средства за защита /херметизиране на помещения/

5.1. Съставът на групата се определя със заповед на директора на 32. СУИЧЕ - **Приложение № 2.**

5.2. Задачи на групата

5.2.1. Ако има изградено защитно съоръжение /скривалище или ПРУ/:

- Да поддържа изграденото защитно съоръжение съгласно инструкциите;

- Да направи разчет и разпределение на учениците за настаняване в помещенията на защитното съоръжение при необходимост;

- Да постави и следи за наличността на указателни табелки - **Приложение № 12** ;

- Да подготвя в случай на необходимост защитното съоръжение за експлоатация;

- Да следи за реда и дисциплината в защитното съоръжение, когато то се използва по предназначение;

5.2.2. Ако няма изградено защитно съоръжение, при необходимост:

- Да определи подходящи за херметизиране помещения в сградата;

- Да организира при необходимост бързото затваряне на вратите, прозорците и отдушниците в сградата;
- Да раздаде предварително осигурените подръчни средства за херметизиране на помещенията - **Приложение № 10**;
- Да организира при необходимост бързото херметизиране на предварително определените помещения;
- Да следи за реда и дисциплината в херметизираните помещения, когато те се използват по предназначение.

6.Група за противопожарна защита

6.1.1. Съставът на групата се определя със заповед на директора на 32. СУИЧЕ - **Приложение № 2**.

6.1.2. Задачи на групата:

1. Осъществяват контрол за спазване на противопожарните правила на етаж;
2. Осъществяват контрол и поддържат в постоянна изправност противопожарните уреди и инсталацията за пожарогасене (ПК);
3. Незабавно съобщават на службата за „ПБЗН“ в случай на пожар, вземат мерки за евакуация на хората и започват първоначални гасителни действия, ако това не застрашава живота и здравето им;
4. Оказват логистична помощ на пристигналите екипи от „ПБЗН“;
5. След приключване на първоначалните пожарогасителни действия установяват пост за наблюдение, прибират уредите и съоръженията, които са били използвани при гасенето, докладват ги на координатора по пожарна безопасност за организиране на привеждането им в изправност и за поставяне на дежурство на определените им места.

VI. ОПОВЕСТЯВАНЕ И ПРИВЕЖДАНЕ В ГОТОВНОСТ

1. На Комисия (щаба) за координиране на действията при възникване на бедствия или аварии

1.1.Оповестяване на щаба се извършва съгласно **Приложение № 3**.

Комисията се оповестява:

- при опасност и критична ситуация, породена от бедствие, авария и пожар, т.е. при реална обстановка;
- при провеждане на учение по Плана на РСС;
- при проверка на готовността на комисията;
- по решение на председателя на щаба

1.2.Привеждане в готовност на комисията.

Членовете на Комисията (щаба), съгласно Приложение № 1, се събират на определеното място, анализира обстановката, внася корекции в зависимост от конкретната обстановка и се доуточняват:

- мероприятията за незабавно изпълнение;
- редът за действия;
- задачите;
- редът за обмен на информация;
- съставът и задачите на органите и групите за взаимодействие и връзката с тях;

2. На групите

2.1. Оповестяване на групите

Оповестяването на групите се извършва съгласно Приложение № 4.

2.2. Привеждане в готовност на групите

Групите се събират на I^{-вия} етаж на корпус № 1 – в канцеларията на училището или в кабинета на зам.-директора по АСД (каб. 207).

Доуточняват се задачите. Получават се видовете имущества /Приложение № 13/.

Общо време за реакция на групите в работно време – до 6 минути.

VII. УПРАВЛЕНИЕ НА ДЕЙСТВИЯТА ПРИ БЕДСТВИЯ И АВАРИИ

Извършва се от 1. Председател на комисията или от

2. Зам. председател,

а при отсъствие или невъзможност, от секретаря на комисията.

В случай, че има жертви, пострадали, необходимост от евакуация от високите етажи и други особени случаи и при участие на професионални и доброволни формирования, до пристигането на специализирани екипи се продължава с действия под ръководството на общия ръководител на спасителните работи. Ръководството се извършва от Председателя на комисията (щаба) или от зам. председателя.

VIII. РЕД ЗА ВЪВЕЖДАНЕ НА ПЛАНА И ИНФОРМИРАНЕ НА ЛИЧНИЯ СЪСТАВ НА УЧИЛИЩЕТО

Планът се въвежда в действие в зависимост от бедствието /аварията и мащабите.

1. Оповестяване на личния състав:

1.1. В учебно време /Приложение № 5/ оповестяването се извършва от секретаря на комисията или зам. председателя.

1.2. В периода между две смени, ако от училището отсъства секретарят на комисията, оповестяването се извършва от секретаря на училището или от зам.-директора УД за прогимназия – членове на комисия по оповестяване или дежурния за деня заместник-директор УД в 32. СУИЧЕ, който поема временно ръководството и управлението на комисията (щаба).

1.3. При необходимост оповестяването може да се извърши и от дежурният охранител на училището.

1.4. В почивните дни оповестяването се извършва от дежурната охрана на училището СОТ. За оповестяване се използват установените сигнали на ПБЗН /Приложение № 6/ или други, предварително известни, чрез наличните възможности /отбелязва се по какъв начин ще се извърши оповестяването/:

- включване на пожароизвестителната система;
- системата за оповестяване;
- звънец: едно дълго и три къси извънвания;
- по друг, познат на всички установен начин.

Забележка: Ако характерът на бедствието е такъв, че позволява поетапност в работата, за да се избегне паника, е целесъобразно първоначално да бъдат информирани ръководството, педагогическия, административния, обслужващия персонал и работниците, които да извършат мероприятията по информиране и организиране на действията на учениците.

2. Осигуряване с индивидуални средства за защита /ИСЗ/:

Индивидуалните средства за защита на личния състав, ако има такива, които са предоставени на 32. СУИЧЕ, се съхраняват в:

- лекарски кабинет – маски и пожарозащитни маски (5 бр.) за случаите с пожар
- собствен склад с отг. технически организатор.

1. Получаване на ИСЗ

2. ИСЗ се получават от техническия организатор, който е началник на групата за получаване и раздаване на ИСЗ. За необходимите ИСЗ ежегодно се изпраща заявка до РСС съгласно /Приложение № 7/;

3. Осигурява се необходимия транспорт за получаване на ИСЗ /когато се съхраняват в отдалечен склад/.

4. Раздаване на ИСЗ

Раздаването става въз основа на предварително изготвен разчет /Приложение № 8/.

При раздаването се използва раздавателно-приемателна ведомост /Приложение № 9/.

5. В случай, че няма предоставени ИСЗ, дежурната медицинска сестра раздава предпазни маски.

IX. УКАЗАТЕЛ С ТЕЛЕФОННИ НОМЕРА

Записват се телефонните номера на длъжностните лица от щаба, РСС и представителите на други ведомства и организации, имащи отношение към защитата при бедствия и аварии.

1. Н. Киркова-Костова (председател) – 0879-169-745, 0888-635-904;

2. И. Асенова (зам.председател) – 0898-214-667;

3. В. Велкова (секретар) – 0879-169-741;

4. Ир. Андонова (спец. по радиационна и хим. защита) – 0887-343-992;

5. В. Денкова (спец. по медико-санитарна защита) – 0896-145-155;

6. Д. Митков (спец. по противопожарна защита) – 0884-540-040;

7. Р. Данева (спец. по осигуряване на реда) – 0887-302-922;

8. Н. Чакалов (спец. по извеждане) – 0889-870-104;

9. 03 РС ПБЗН – 02/982-38-29;

10. Единен европейски номер 112;

11. Районен съвет по сигурност „Възраждане” - 02/980-51-28, 02/980-12-19 РСС (Районен съвет по сигурност „Възраждане”);

12. 3 РУ СДВР – 02/822-18-75;

13. ЦСМП – 02/935-72-33.

X. КАРТА

Нанасят се:

-местонахождението на училището;

гр. София, бул. „Христо Ботев” № 63, р-н „Възраждане”

-маршрут за извеждане пеша;

-местата за изчакване на автобусите - бул. „Тодор Александров”;

-местата за разполагане след възникване на бедствието – училищен двор

-възможните заливни зони от:

-реки - не

-язовири - не

-хвостохранилища - не

-други хидросъоръжения - не

-обекти, съхраняващи и работещи с ПОВ, и прогнози на зоните;

-места, на които се осъществява дейност по защита на населението, спешна и неотложна медицинска помощ /ЦСНМП/, РС ПБЗН, РУ на МВР, болници: IV и XI поликлиники; III градска болница;

XI. СХЕМА НА УЧИЛИЩЕТО

Изготвя се обща схема на всеки етаж. На схемите се нанасят:

-местата на кабинетите и класните стаи;

-общии помещения, складове и др.;

-стълбища;

-санитарни възли;

-защитни съоръжения /скривалища, противорадиационни укрития (ПРУ);

-местата на съсредоточаване на хора;

-местата за съхраняване на опасни вещества.

ЧАСТ ВТОРА

ПЛАН ЗА ДЕЙСТВИЯ ПРИ СИЛНИ ЗЕМЕТРЕСЕНИЯ

1. Наличие в близост на обекти, които при земетресение биха предизвикали вторични поражения – не.
2. Органи и сили, с които ще си взаимодействат – дежурен по РСС, 03 РСПБЗН, 3 РУ СДВР, ЦСМП.
3. Ред за действие на щаба.
След преминаване на труса (около 60 сек.). Комисията (щабът) извършва следното:
 - 3.1. Организира наблюдение за уточняване на обстановката в 32. СУИЧЕ – пострадали, пропуквания, разрушения, пожари, повреди по комунално-енергийната система и др., и определя пътищата за извеждане на учениците;
 - 3.2. Организира извеждането на учениците веднага след първия трус (след около 60 сек.) на определеното място – външния двор на училището в близост до бул. „Т. Александров”/най-близката градинка, която е на безопасно разстояние от високи постройки или в най-близкия център за евакуация, изграден от Столична община, находящ се в градинката на черквата „Св. Николай Софийски” на ул. „Пиротска”.
 - 3.3. Организира оказването на първа долекарска помощ на пострадалите и транспортирането им до болнични заведения;
 - 3.4. Прави проверка на изведените ученици. Ако има липсващи, организира издирването им в сградата;
 - 3.5. Прави необходимите донесения до РСС и поддържа непрекъсната връзка с дежурния по Общински съвет за сигурност за получаване на помощ и указания.
4. Определяне местата и маршрутите за извозване.
5. Действия след напускане зоната на разрушения.
 - 5.1. Издирва и уведомява родителите на пострадалите ученици;
 - 5.2. Издирва и устройва учениците, чиито семейства са пострадали.

ЧАСТ ТРЕТА

ПЛАН ЗА ДЕЙСТВИЯ ПРИ НАВОДНЕНИЕ

1. Прогнозна оценка за въздействие върху 32.СУИЧЕ – не попада в заливната зона на р. Искър.
2. Сигнали за оповестяване – чрез ПИС, система за оповестяване или училищния звънец.
3. Органи и сили, с които ще си взаимодействат – дежурен по РСС, 03 РСПБЗН, 3 РУ СДВР, ЦСМП.
4. Ред за действие:
 - 4.1. При опасност от наводнение:
Дейността на щаба, след като бъде уведомена от дежурния РСС, се изразява в:
 - 4.1.1. Организира дежурство и осигурява връзка с РСС;
 - 4.1.2. Осигурява изпълнението на всички решения, взети от РСС;
 - 4.1.3. Организира изнасянето на ценно имущество и документи от помещенията, в които има опасност от наводнение;
 - 4.1.4. Организира временно прекратяване на заниманията в помещения, застрашени от наводнение;
 - 4.1.5. Доуточняват се маршрутите и местата за установяване до преминаване на опасността.

- 4.2. След възникване на наводнение:
 - 4.2.1. Оповестява личния състав;
 - 4.2.2. Прекратява учебните занимания;
 - 4.2.3. Прави проверка на изведените ученици. Ако има липсващи, организира издирването им в сградата;
 - 4.2.4. Организира своевременно извеждане на учениците и персонала на безопасно място и дава указания за тяхното поведение съобразно конкретната обстановка;
 - 4.2.5. Съобщава на РСС за състоянието на училището и при необходимост иска конкретна помощ;
5. Места и маршрути за извеждане пеша.
6. Действия след напускане на наводнената зона:
 - 6.1. Издирва и се грижи за учениците, чиито семейства са пострадали от наводнението;
 - 6.2. Издирва и уведомява родителите на пострадали ученици.

ЧАСТ ЧЕТВЪРТА

ПЛАН ЗА ДЕЙСТВИЯ ПРИ СНЕЖНИ БУРИ, ПОЛЕДИЦИ И ОБЛЕДЯВАНИЯ

1. Опасни участъци около училището – няма.
2. Органи и сили, с които ще си взаимодействат – дежурен по РСС, 03 РСПБЗН, 3 РУ СДВР, ЦСМП.
3. Ред за действие.
Дейността на щаба, след като бъде уведомена от дежурния по РСС, се изразява в:
 - 3.1. Осигурява режим на водните и парни инсталации за изключване възможността от възникване на аварии и усложняване на обстановката;
 - 3.2. Осигурява почистването и опесъчаването на района пред и в двора на училището;
 - 3.3. Поддържа непрекъснатата връзка с РСС за помощ и указания;
 - 3.4. Организира осигуряването на първа и лекарска помощ при необходимост;
 - 3.5. Организира информиране на родителите на учениците и близките за здравословното състояние на персонала и тяхното местонахождение;
 - 3.6. Организира информиране на персонала за правилата за действия при създадената обстановка;
 - 3.7. При необходимост изготвя предложение с точна мотивация до РСС и до Общинската администрация за временно прекратяване на учебните занятия.
4. Места за настаняване
5. Изготвя се самостоятелен план за действия при зимни условия.

ЧАСТ ПЕТА

ПЛАН ЗА ДЕЙСТВИЯ ПРИ АВАРИИ И КАТАСТРОФИ В ПРОМИШЛЕНИ ОБЕКТИ, ЗАСТРАШАВАЩИ ЖИВОТА НА ХОРАТА

1. Наличие в близост на обекти, съхраняващи, работещи или превозващи силно действащи отровни вещества, които биха предизвикали вторични поражения при проява на снежни бури, поледици и обледявания – няма.
2. Органи и сили, с които ще си взаимодействат – дежурен по РСС, 03 РСПБЗН, 3 РУ СДВР, ЦСМП.
3. Ред за действие.

След получаване на сигнал или съобщение за авария, съпроводена с отделяне на силно действащи отровни вещества, дейността на щаба в 32. СУИЧЕ се изразява в следното:

3.1. Организира събиране на информация за часа на аварията, вида и количеството на изтеклите /изхвърлените/ в околната среда токсични вещества, посоката и скоростта на вятъра и вертикалната устойчивост на въздушните маси, отдалечеността на 32. СУИЧЕ от обекта;

3.2. Оценява обстановката и набелязва мероприятия за изпълнение;

3.3. Незабавно оповестява намиращия се в сградата на 32. СУИЧЕ персонал и дава указания за действия;

3.4. Осигурява охрана на училището.

3.5. *Ако параметрите на аварията позволяват извеждане от сградата:*

3.5.1. Организира максимално бързото извеждане на учениците и персонала от сградата и застрашения район в посока перпендикулярна на разпространението на токсичния облак на безопасно място.

3.5.2. Изготвя и предава донесение до дежурния по РСС за създалата се обстановка и предприетите защитни мероприятия;

3.5.3. Осигурява първа долекарска помощ при необходимост и взема мерки за транспортиране на пострадалите до болнично заведение.

3.6. *Ако параметрите на аварията не позволяват извеждане от сградата:*

3.6.1. Организира своевременното затваряне на вратите, прозорците, отдушниците и херметизирането на предварително определените за целта помещения с подръчни средства и материали;

3.6.2. Организира своевременното раздаване на наличните ИСЗ за защита на дихателните органи и съответните разтвори за неутрализиране на промишлените отровни вещества;

3.6.3. Организира извеждането на учениците в безопасната част /предварително определените за целта помещения/ на училището в зависимост от промишлените отровни вещества;

3.6.4. Съобщава на дежурния по РСС за създалата се обстановка и предприетите защитни мероприятия;

3.6.5. Осигурява първа долекарска помощ в случаите, когато има обгазени и пострадали и взема мерки за транспортиране на пострадалите до болнично заведение.

Забележка:

1. Когато в учебното заведение няма защитно съоръжение или ПРУ, предварително се определят помещения за херметизация. Същите се херметизират с предварително осигурени изолиращи материали /лейкопласт, тиксо, хартиени ленти и лепило, тъкани и др./.

2. За осигуряване на личния състав с ИСЗ предварително се осигуряват пожарозащитни маски и се закупуват необходимия за учебната смяна брой маски.

ЧАСТ ШЕСТА

П Л А Н

ЗА ЕВАКУАЦИЯ НА ХОРАТА И ИМУЩЕСТВОТО ПРИ ПОЖАР

съгласно чл. 9, ал. 1, т. 4 от Наредба № 8121з-647 от 01.10.2014 г. на МВР и Министерство на инвестиционното проектиране за правилата и нормите за пожарна безопасност при експлоатация на обектите

ОБЩИ ПОЛОЖЕНИЯ

1. Настоящият план е изработен на основание чл. 9, ал. 1, т. 4 от Наредба № 8121з-647 от 01.10.2014 г. на МВР и Министерство на инвестиционното проектиране за правилата и нормите за пожарна безопасност при експлоатация на обектите.

2. Планът е изготвен с цел да осигури бързо и безпрепятствено ЕВАКУИРАНЕ на пребиваващите в обекта служители и посетители за обект с клас на функционална пожарна опасност Ф4 и подклас Ф4.1 и категория на обитателите „А1”

3. Периодично, но не по-малко от веднъж в годината планът да се проиграва практически, като мероприятиято се отразява в протокол, съгласно Наредба № 8121з-647 от 01.10.2014 г.

4. Към изпълнението на плана се пристъпва със състава, определен от ръководството на 32. СУИЧЕ (персонал).

5. Действията, описани в плана за учебна евакуация се изпълняват при спазване периодичността, съгласно плана за евакуация по чл.9, ал.1, т.4 от Наредба № 8121з-647 от 01.10.2014 г.

ЦЕЛИ:

1. Да се определи последователността на действията при извършване на евакуация на хората от сградата и обучи групата за пожарогасене за бързи действия.

2. Да послужи, като основа за проиграване, а при необходимост да се нанасят и съответните корекции.

ОБУЧЕНИЕ:

1. При провеждане на инструктажи да се разгледа плана за евакуация.

2. Веднъж годишно да се проиграва практически (може и във взаимодействие с районната служба за ПБЗН или частна компания притежаваща разрешение за дейността). При констатиране на несъответствия същият да се актуализира.

ТЕХНИКА НА БЕЗОПАСНОСТ:

1. Инструктажът по ТБ да се провежда съгласно изискванията на Наредба № РД-07/2 от 16.12.2009 г. за условията и реда за провеждането на периодично обучение и инструктаж на работниците и служителите по правилата за осигуряване на здравословни и безопасни условия на труд.

2. Да се спазват стриктно указанията на ръководителите и определените от тях длъжностни лица.

3. Да се предотврати настъпването на паника у хората.

ЕТАПИ НА ЕВАКУАЦИЯ И ПОСЛЕДОВАТЕЛНОСТТА НА ДЕЙСТВИЯТА:

Етапи на евакуация	Задължения на длъжностните лица и последователност на действията	Действия изпълнител
1	2	3
1.Обявяване на мястото на пожара	Първият служител или друго лице забелязало пожара уведомява директора, координатора по ПБ или деж. охрана.	Деж. по охрана проверява сигнала.
2.Уведомяване на длъжностните лица	Служител уведомява РСПБЗН на тел. 112. Представя се и описва къде	Служител уведомява директора или

	и какво гори, има ли застрашени хора. Уведомява и други служби. Вдига по тревога групата за пожарогасене.	координатора по ПБ.
3.Обявяване началото на евакуацията	Директора или координатора по ПБ, явяващ се командир на пожарогасителната група взема решение за евакуация на хората и извършва следните действия:	Определено от ръководителя на групата лице.
3.1.Информирание на служителите и посетителите на обекта.	По подходящ начин известява служителите и посетителите в следния примерен текст: „Уважаеми дами и господа, поради възникнала авария се налага веднага да напуснете помещенията и сградата. Моля, спазвайте указанията, дадени в евакуационната схема.”	Лице, определено със заповед на директора на училището
3.2.Указания към групата за пожарогасене.	„Възникнал е пожар в Действайте съобразно плана за ликвидиране на пожар и аварийни ситуации. Съдействайте при евакуация и проверете всички ли са се евакуирали. Не допускайте паника.”	Определено лице или командира на групата за пожарогасене.
3.3.Извършва се евакуация	Оказва се съдействие на служителите и посетителите да напуснат по най-бързия начин, като им се посочват изходите и им се дават наставления за безопасно придвижване.	От членовете на групата за пожарогасене.
3.4.Оценка на обстановката	Непрекъснато се оценява развитието на пожара и протичането на евакуацията и се докладва на първия пристигнал ръководител на оперативните действия на екипа от ПБЗН.	Командира на групата за пожарогасене.

Указания за действия при особени условия на пребиваващите, без заетите с осигуряване на евакуацията:

В СЛУЧАЙ НА ПОЖАР

1. При установяване на пожар (дим или миризма на изгоряло) уведомете веднага длъжностните лица, устно или чрез телефон.
2. При невъзможност за ползване на пътищата за евакуация направете следното:
 - Останете в помещението;
 - Уплътнете с мокри кърпи вратите, прозорците и други отвори, през които преминава дим;
 - Съобщете за местонахождението си чрез телефон или със знаци от прозореца така, че да привлечете внимание;
 - При поява на персонала или пожарникарите запазете спокойствие и спазвайте указанията им. Персонала е обучен за действие при аварийни ситуации;
 - При излизане от помещението внимавайте за местонахождението му спрямо евакуационните изходи. Не забравяйте да затворите вратите и прозорците;
 - При задимена среда движете се близо (ниско) до пода и дишайте през мокра кърпа;
 - Не допускайте паника у вас и околните! Това само ще ви попречи да напуснете бързо;
 - Не рискувайте с прибързани решения и индивидуални действия.

СЪДЪРЖАНИЕ НА ГРАФИЧНАТА ЧАСТ

Изработват се схеми за евакуация на всеки етаж. Схемите се поставят на видни места до изходите и в зоните на разположените на противопожарни уреди и средства за първоначално пожарогасене.

СИГНАЛИ ЗА ЕВАКУАЦИЯ:

1. Чрез ПИС;
2. Оповестителна система или училищен звънец;
3. Устно – чрез дежурния охранител, група за оповестяване.

ЧАСТ СЕДМА

ПЛАН ЗА ДЕЙСТВИЯ ПРИ АВАРИЯ В АЕЦ ИЛИ ТРАНСГРАНИЧНИ РАДИОАКТИВНИ ЗАМЪРСЯВАНИЯ

1. Органи и групи, с които ще си взаимодействат – дежурен по РСС, 03 РСПБЗН, 3 РУ СДВР, ЦСМП.
2. Дейност на комисията (щаба) при авария в АЕЦ или трансгранично радиоактивно замърсяване.
 - 2.1. Дейността на комисията (щаба) при опасност от радиоактивно замърсяване се изразява в:
 - 2.1.1. Оценка на обстановката и набелязване на мероприятия;
 - 2.1.2. Оповестяване на персонала и учениците;
 - 2.1.3. Инструктиране на персонала и учениците;
 - 2.1.4. Осигурява се във всяка учебна стая или кабинет един прозорец за проветряване, покрит с плътен памучен плат;
 - 2.1.5. Осигурят се средства и се херметизират всички останали прозорци, врати и отдушници по указанията от специалист от ПБЗН способи;
 - 2.1.6. Прекратяват се учебните занятия на открито, както и всички извън училищни дейности, изискващи събирането на много ученици/деца/ на едно и също място като излети, екскурзии, игри и т.н.;
 - 2.1.7. До часа на целият личен състав да си подготви ИСЗ;
 - 2.1.8. Подготвят се табелки с надпис “Водата – забранена за пиене”;
 - 2.1.9. В бюфета към училището да се продават само бутилирани напитки и пакетирани в солидни опаковки храни;
 - 2.1.10. Изгражда се комисия в състав от трима учители. Комисията упражнява ежедневен контрол върху личната хигиена и мерките за противорадиационна защита в ученическия стол и бюфет.
 - 2.1.11. Да се монтират “виндфанг”/ полиетиленови завеси/ пред ученическия стол и входовете на училището;
 - 2.1.12. Да се осигурят необходимите количества повърхностно-активни препарати /перилни/ за дезактивиращи разтвори и текстилни материали за почистване;
 - 2.1.12. Да се осигурят необходимите разтвори и дезактивиращи вещества за обработка на хранителните продукти в столовата;
 - 2.1.13. Да се подготвят и оборудват места за изтупване на връхните дрехи и съхраняването им;
 - 2.1.14. Да се определят и оборудват места за измиване на ръцете;
 - 2.1.15. Да се приведе в изправност остъкленieto и затварянето на прозорците и вратите;
 - 2.1.16. Организира извършването на анализ на водата и храната в радиометричните лаборатории на общината или областта;
 - 2.1.17. Планира и провежда ежедневни инструктажи за радиационна защита на личния състав;
 - 2.1.18. Ако се получат указания от РСС за раздаване на йодни таблетки, цялостната дейност се организира и провежда от медицинско лице съвместно с изградените санитарни постове;
 - 2.1.19. В часа на класа се разяснява на учениците какво трябва да бъде тяхното поведение след отлагането на радиоактивен прах. Акцентира се върху завишените изисквания към тяхната лична хигиена;
 - 2.1.20. Актуализира се Плана в съответствие с Плана на РСС.
 - 2.2. Дейност на щаба след радиоактивно замърсяване.

Извършените подготвителни мероприятия преди радиоактивното замърсяване на района се привеждат в действие и допълнително се извършва следното:

- 2.2.1. Проветряването на помещенията става за кратко време и само през прозорец с опънат плътен памучен плат;
 - 2.2.2. Забранява се излизането на учениците извън сградата на училището до второ нареждане;
 - 2.2.3. Забранява се пиенето на вода от водопровода до второ нареждане;
 - 2.2.4. Движението извън училището става само с маски;
 - 2.2.5. Почистването става само с мокър парцал и с поливане с вода;
 - 2.2.6. Пред входовете, стълбището и училищния стол се поставят мокри изтривалки, които се сменят често в зависимост от степента на радиоактивно замърсяване;
 - 2.2.7. Площадките пред училището се измиват ежедневно с вода;
 - 2.2.8. Забранява се тичането по коридорите и стаите, за да не се вдига прах;
 - 2.2.9. В столовата не се допускат ученици с връхни дрехи и недобре почистени обувки;
 - 2.2.10. Изгражда се комисия за ежедневен контрол на храната в училищния стол. До осмото денонощие се препоръчва даване на суха храна в подходяща опаковка.
3. Осигуряване на мероприятията.

ЧАСТ ОСМА

ПЛАН ЗА ДЕЙСТВИЯ ПРИ БОМБЕНА ЗАПЛАХА И ТЕРОРИСТИЧЕН АКТ

Планът е актуализиран на основание Наредба № 8121з-1225 / 27.09.2017г. за видовете обекти по чл. 23 от Закона за противодействие на тероризма, чиито собственици и ползватели разработват и прилагат мерки за противодействие на тероризма, минималните изисквания към тези мерки и реда за упражняване на контрол, издадена от министъра на вътрешните работи и председателя на Държавна агенция „Национална сигурност“, обн. ДВ. Бр. 85 / 24.10.2017г. и е обект на допълнителна разработка.

I. ОБЩИ ПОЛОЖЕНИЯ

Методите и формите за извършване на терористична дейност се развиват в средата на глобализация и се „хранят“ от демократичните достижения на съвременното човечество, свързани преди всичко с правата и свободите на хората за равен достъп до знание и работа, като и възможност за свободно придвижване.

Терористичната дейност е инкриминирана като престъпление в Наказателния кодекс, където се посочва, че престъпна дейност извършва този „който с цел да създаде смут и страх в населението или да заплаши, или принуди орган на властта, представител на обществеността или представител на чужда държава или на международна организация да извърши или пропусне нещо в кръга на неговите функции...”.

Характерни особености на терористичните организации:

1. Изграждат се на идейно-политическа или етнорелигиозно актираща се мотивация;
2. Съществуват в рамките на определена организационна структура, като същата не е строго йерархична и може да се определи като аморфна;
3. В основата на дейността им е конспиративността и изненадата;
4. Членовете им са силно мотивирани, интелигентни, добре образовани, млади и специално подготвени;
5. За осъществяване на дейността се подбират т.н. леки цели, които се характеризират с ниска степен на защитеност, но с възможност за нанасяне на големи поражения с минимални средства;

6. Целите на терористичната дейност се преследват твърдо и методично, като е характерно детайлното планиране на действията, целящи постигането на широк обществен отзвук;

7. Използване на средства с голям поразяващ ефект, включително оръжия за масово унищожаване (ОМУ);

8. Използване на най-съвременни средства за комуникации и достижения на науката по отношение изготвянето и използването на средства за поразяване;

Терористични действия се извършват чрез:

1. Психическо въздействие върху големи групи от хора и множество жертви;

2. Нарушаване на целостта или разрушаване на знакови сгради или обекти от критичната инфраструктура с цел последващи поразяващи въздействия или шантаж;

3. Вземане на заложници с цел шантаж;

4. Проникване в компютърно управлявани мрежи от системи за управление на ресурси с цел нарушаване на нормалния начин на функционирането им и шантажиране на обществото (кибертероризъм).

Спецификата на кризисната ситуация, възникнала в резултат на терористична дейност се свързва преди всичко с изненада и висока степен на опасност.

Дефинират се някои характерни ситуации, които изискват специфични действия за тяхното овладяване:

1. Терористичен акт с вземане на заложници – Вземането на заложници е действие на терористите, което цели преди всичко експониране на техни позиции в общественото информационно пространство. По правило вземането на заложници се свързва с конкретни искания и цели, като се търси ангажиране на широката общественост, посредством средствата за масово осведомяване.

Етапи за развитие на взаимоотношенията терористи-заложници:

- Недопустима е откритата проява на паника сред заложниците, тъй като това може да доведе до проява на агресия или дори разстрел на тези заложници;

- Въведени са твърди норми на поведение на заложниците, определящи това, което може и това, което не трябва да правят;

- Информирание на външния свят за задържаните заложници, след което мобилните телефони на заложниците са им били отнети;

- Разделяне и разпределяне на заложниците с цел да се разрушат установените междуличностни взаимоотношения;

- Организиране на живота на заложниците при тази ситуация, осигуряват храната, спането им и др. възникващи нужди;

- Адаптация на заложниците към екстремната ситуация, настъпването на умората, притъпяване на чувствата;

- Възникване на състояния на депресия при заложниците, възможни са емоционални сривове, както от страна на заложниците, така и от страна на похитителите;

- Обезвреждане на похитителите и освобождаване на заложниците.

2. Терористичен акт със задействане на взривно устройство – Действията се свързват преди всичко с ликвидиране на последствията.

Може да се очаква, че такива инциденти ще възникват в сгради, съоръжения и транспортни средства изненадващо и в моментите на масово пребиваване на хора, каквито са училищата.

II. МЕРКИ ЗА ПРОТИВОДЕЙСТВИЕ НА ТЕРОРИЗМА

1. Анализ на риска

В сградата на училището всеки ден влизат/излизат повече от 2000 ученика, родители, както и персонал и по смисъла на Наредба № 8121з-1225 / 27.09.2017г. сградата на училището попада в категорията «лесноуязвими обекти и съоръжения». Това води до необходимостта от предприемане на мерки, които биха спомогнали за намаляване вероятността за възникване събитие от терористичен характер на територията на училището.

2. Зона на сигурност

С оглед опазване живота и здравето на работещите и учащите в 32. СУИЧЕ е необходимо да бъдат предприети някои превантивни мерки, най-важната от които е повишаване на бдителността на всички ученици и служители по отношение на:

2.1. Анонимно телефонно обаждане за бомбена (терористична) заплаха в училището: При възможност се провежда максимално продължителен разговор с подаващия сигнала с цел придобиване на по-конкретна информация за целта, мястото и мотивите за заплахата, както и за лицето, подаващо сигнала. Действията, които се предприемат са в съответствие с утвърдената със заповед № Р-68/31.03.2023г. на заместник министър-председател по обществения ред и сигурност и министър на вътрешните работиследните „Процедура за поведение и действие при заплахата от използване на взривно устройство в обект за обществено ползване с масово пребиваване на хора“, част от които са както следва:

- Незабавно се съобщава на директор, заместник-директор, дежурен учител или на охранителя на училището;

- Подава се сигнал на тел. 112;

- Действа се по плана за евакуация на ученици и персонал.

2.2. Непознати, безцелно движещи се хора в сградата;

2.3. Достъпът до вътрешността на сградата се осъществява чрез система за контрол на достъпа. Забранява се преотстъпване на картата за достъп на външни лица;

2.4. Наличие на багаж, пакети и други без собственик. Багажът не се пипа или премества! Незабавно се съобщава на директор, заместник-директор, дежурен учител или на охранителя на училището. Действа се по плана за евакуация на ученици и персонал, а именно:

А) групата за свързване и съобщаване подава сигнал за напускане на сградата;

Б) без да се допуска паника учениците, ръководени от учителя, провеждащ съответния час, напускат сградата с личните си вещи, както следва:

- * намиращите се в крило „Христо Ботев“ напускат сградата през изхода към бул. „Христо Ботев“. Ключът за аварийния изход се намира в учебна стая № 01;

- * намиращите се в крило „Софроний Врачански“ напускат сградата през изхода към ул. „Софроний Врачански“;

- * намиращите се в крило „Агролеспроект“ напускат сградата през аварийния изход на крилото към ул. „Софроний Врачански“. Ключът за аварийния изход се намира при учителите по биология.

Първи излизат намиращите се на етаж, на който е изхода, последни – намиращите се на най-високия етаж.

В) Учителите отговарят за извеждането на всички ученици, присъстващи в час;

Г) След напускане на сградата учителите отвеждат учениците на безопасно разстояние;

Д) В същото време групата за съобщаване и свързване уведомява компетентните органи за настъпилата екстремна ситуация и проверява дали всички са напуснали сградата;

Е) Членовете на: 1) Групата за свързване и оповестяване; 2) Комисията за защита при бедствия и аварии; 3) Група за противопожарна защита за ръководство на действията

на персонала и учениците в 32. СУИЧЕ при ликвидиране на пожари, изчакват на безопасно разстояние пристигането на екипите на съответните компетентни по случая органи, на които оказват пълно съдействие.

Независимо каква е заплахата, тя се приема за реална и незабавно се уведомяват органите на МВР за възникналия инцидент. Уведомява се и началника на РУО София-град за причините за преустановения учебен процес.

Планът за защита при бедствия е утвърден със заповед №/.....09.2024г. на директора на 32. СУИЧЕ «Свети Климент Охридски». Влиза в сила от 15.09.2024г.

Следват приложения.

Изработил,
Заместник-директор АСД:

Приложения 1 – 13 към училищните планове



**32. СРЕДНО УЧИЛИЩЕ С ИЗУЧАВАНЕ НА ЧУЖДИ ЕЗИЦИ
"СВЕТИ КЛИМЕНТ ОХРИДСКИ"**

основано през 1896 г.

бул. „Христо Ботев“ № 63

тел.: 02/987-43-58

e-mail: kl_ohridski32@school32.com

Приложение № 1

ЗАПОВЕД

№..... /2024г.

На основание: чл. 258, ал. 1 и чл. 259, ал. 1 от ЗПУО и чл. 36 от Закон за защита при бедствия

ОТНОСНО:	ИЗГРАЖДАНЕ НА КОМИСИЯ (ЩАБ) ЗА ЗАЩИТА ПРИ БЕДСТВИЯ И АВАРИИ
----------	---

ЗАПОВЯДВАМ:

I. Да се изгради Комисия (щаб) за защита при бедствия и аварии в 32.Средно училище с изучаване на чужди езици “Св. Климент Охридски” в състав:

Председател: д-р Нели Киркова-Костова – директор

Заместник-председател: Ива Асенова – заместник-директор АСД

Секретар: Валентина Велкова – заместник-директор УД

Членове:

1. Ирина Андонова – главен учител
2. Валерия Денкова – мед.сестра
3. Димитър Митков – работник поддръжка
4. Румяна Данева – главен учител
5. Николай Чакалов – учител

II. За работно място на комисията определям канцеларията на 32. СУИЧЕ или стаята на заместник-директора по АСД на II^{-ри} етаж в крило „Софроний Врачански”.

III. Телефони за свързка с РСС: 980-51-28; 980-12-19 – дежурен по Районен съвет за сигурност район „Възраждане”

IV. Настоящата заповед да се доведе до знанието на персонала на 32. СУИЧЕ.

V. Контролът по изпълнение на настоящата заповед възлагам на Ива Асенова, заместник-директор по АСД.

ПК/ИА

**Д-р Нели Киркова-Костова,
Директор на 32.СУИЧЕ „Св. Кл. Охридски“**



**32. СРЕДНО УЧИЛИЩЕ С ИЗУЧАВАНЕ НА ЧУЖДИ ЕЗИЦИ
"СВЕТИ КЛИМЕНТ ОХРИДСКИ"**

основано през 1896 г.

бул. „Христо Ботев“ № 63

тел.: 02/987-43-58

e-mail: kl_ohridski32@school32.com

Приложение № 2

ЗАПОВЕД

№..... /2024г.

На основание: чл. 258, ал. 1 и чл. 259, ал. 1 от ЗПУО и чл. 36 от Закон за защита при бедствия

ОТНОСНО:	ИЗГРАЖДАНЕ НА ГРУПИ ЗА ЗАЩИТА ПРИ БЕДСТВИЯ И АВАРИИ
-----------------	--

ЗАПОВЯДВАМ:

Да се изградят следните групи за защита при бедствия и аварии в 32. Средно училище с изучаване на чужди езици „Св. Климент Охридски“ в състав:

1. Група за наблюдение и оповестяване

Ръководител: Красимира Павлова-Пърлева – заместник-директор УД

Членове:

1. Екатерина Станчева – техн. секретар
2. Георги Николов – учител
3. Иванка Чакмакова – секретар
4. Десислава Сотирова-Дундова – училищен психолог
5. Ирина Радославова Стоименова-Цветанова – училищен психолог

2. Санитарен пост

Ръководител: Валерия Денкова – мед. сестра в 32. СУИЧЕ

Членове:

1. Борислава Русинова – учител
2. Мария Георгиева – учител
3. Катерина Желязкова – учител
4. Райна Митова – мед. сестра в 32. СУИЧЕ

3. Група за получаване и раздаване на индивидуални средства за защита /ИСЗ/

Ръководител: Елка Русева – технически организатор

Членове:

1. Петко Бачийски – учител
2. Силвия Русева – ст. учител
3. Галина Трайкова – ст. учител

Забележка: При липса на ИСЗ се използват маски от лекарския кабинет или подръчни материали.

4. Група за поддържане и експлоатация на колективните средства за защита /ЗС/

Ръководител: Венислава Гегова – ст. учител

Членове:

1. Петър Михайлов – учител
2. Ивайло Найденов – учител
3. Стефка Агова – учител
4. Петър Стоянов – работник поддръжка

5. Група за противопожарна защита

Ръководител: Асен Денчев – учител

Членове:

1. Момчил Кузманов – ст. учител
2. Димитър Митков – раб. поддръжка
3. Здравко Здравков – учител
4. Петър Стоянов – работник поддръжка

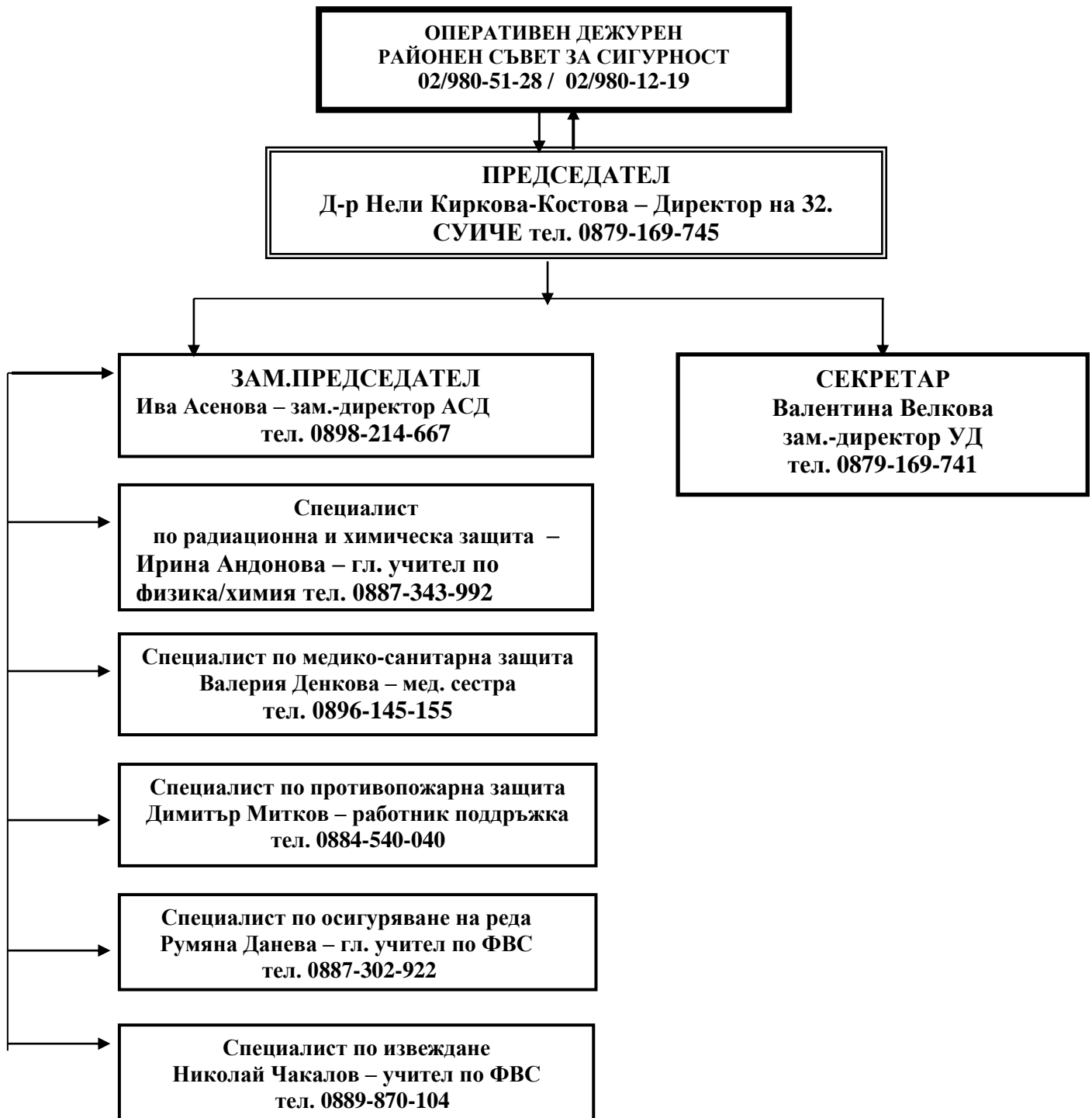
С текста на настоящата заповед да се запознаят определените лица.

Контролът по изпълнението на настоящата заповед възлагам на Ива Асенова, заместник-директор по АСД.

ПК/ИА

**Д-р Нели Киркова-Костова,
Директор на 32.СУИЧЕ „Св. Кл. Охридски“**

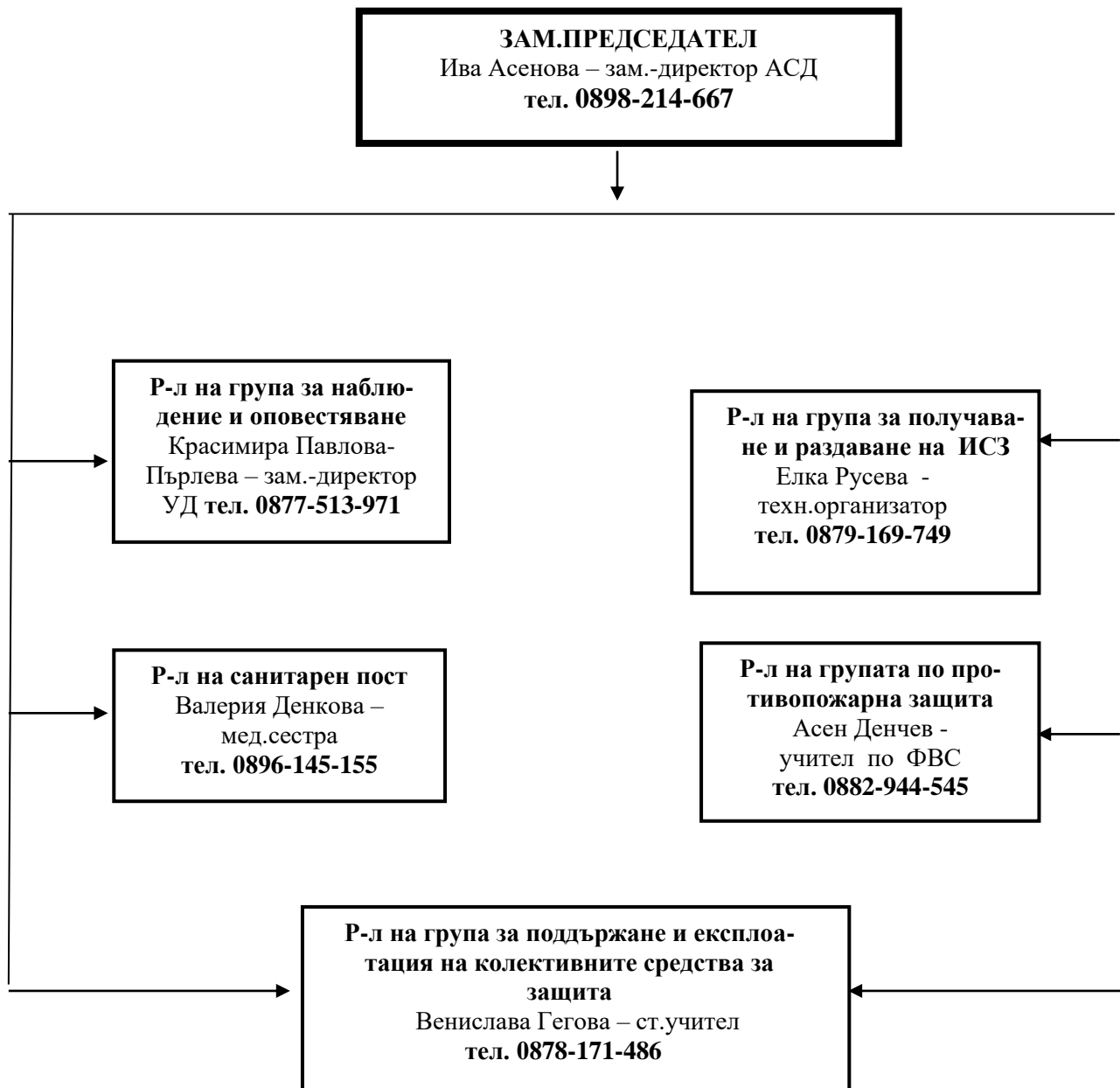
С Х Е М А
ЗА ОПОВЕСТЯВАНЕ НА ЧЛЕНОВЕТЕ НА КОМИСИЯТА В
32. Средно училище с изучаване на чужди езици „Св. Кл. Охридски”



Забележка: Разработва се текстуално и графически

С Х Е М А

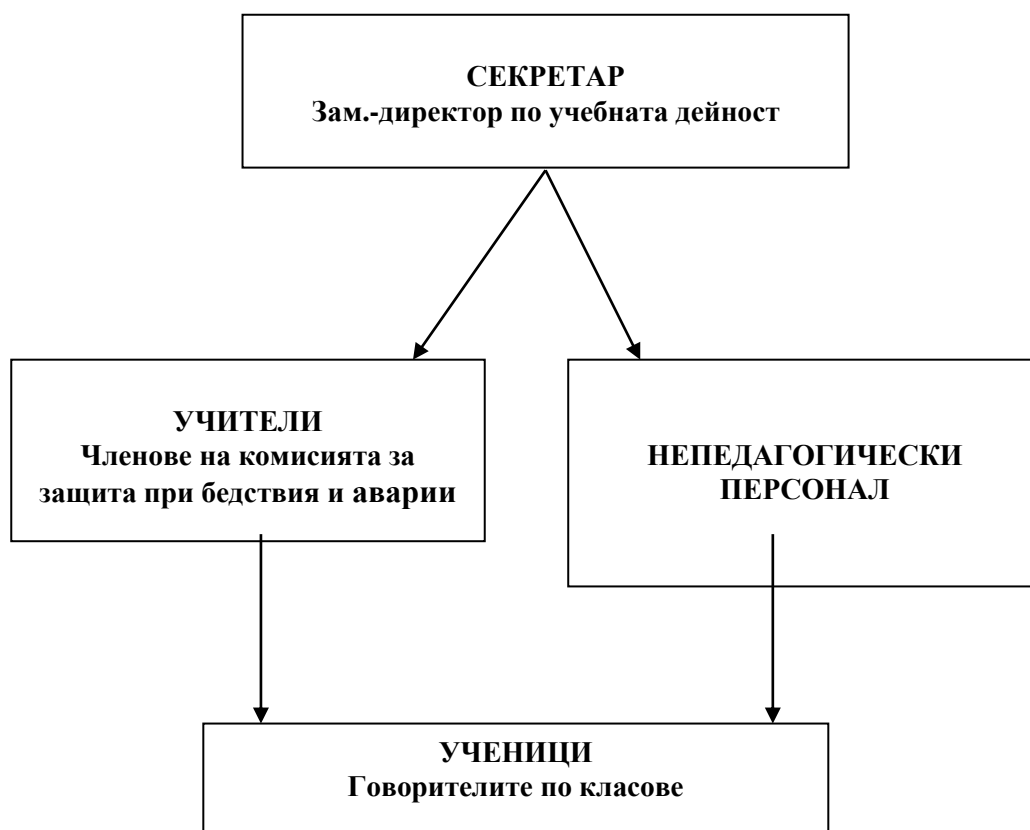
ЗА ОПОВЕСТЯВАНЕ НА ГРУПИТЕ
В 32. Средно училище с изучаване на чужди езици “Св. Кл. Охридски”



СХЕМА

ЗА ОПОВЕСТЯВАНЕ НА ЛИЧНИЯ СЪСТАВ

В 32. Средно училище с изучаване на чужди езици “Св. Кл. Охридски”



Забележка: Разработва се текстуално и графически

ТАБЛИЦА
за сигналите на “ПБЗН” и средствата за предаването им

А. Сигнали за видовете опасности, подавани за населението

№ по ред	Наименование на сигнала	Начин на предаване на сигнала		
		Чрез националните и местни Радиопредаватели и радиоретранслационни възли	Сиренна система	Други
1.	"Въздушна опасност"	"Внимание! Внимание! Внимание! Въздушна опасност! Въздушна опасност! Въздушна опасност!". Текстът се повтаря неколkokратно, след което се дават указания за поведението на населението.	Прекъснат вой на електромеханични и електронни сирени в продължение на 3 мин.	С локомотивни свирки, клаксони, камбани и др. С чести удари по звучащи предмети.
2.	"Отбой от въздушна опасност"	"Внимание! Внимание! Внимание! Отбой от въздушна опасност! Отбой от въздушна опасност! Отбой от въздушна опасност!". Текстът се повтаря неколkokратно, след което се дават указания за поведението на населението.	Непрекъснат вой на електромеханични и електронни сирени в продължение на 3 мин.	
3.	"Опасност от радиоактивно заразяване"	"Внимание! Внимание! Внимание! Радиоактивно заразяване. Радиоактивно заразяване. Радиоактивно заразяване"- текстът се повтаря неколkokратно, след което се дават указания за поведението на населението.	Вой на електронни сирени в продължение на 3 мин, последван от указания за поведението на населението.	С чести удари по звучащи предмети.

№ по ред	Наименование на сигнала	Начин на предаване на сигнала		
		Чрез националните и местни Радиопредаватели и радиоретранслационни възли	Сиренна система	Други
4.	"Опасност от химическо и бактериологическо заразяване"	"Внимание! Внимание! Внимание! Химическо (бактериологично) заразяване. Химическо (бактериологично) заразяване. Химическо (бактериологично) заразяване"- текстът се повтаря неколкократно, след което се дават указания за поведението на населението.	Вой на електронни сирени в продължение на 3 мин., последван от указания за поведението на населението.	С чести удари по звучащи предмети.
5.	"Наводнение"	"Внимание! Внимание! Внимание! Опасност от наводнение. Опасност от наводнение. Опасност от наводнение"- Текстът се повтаря неколкократно, след което се дават указания за поведението на населението.	Вой на електронни сирени в продължение на 3 мин., последван от указания за поведението на населението.	

ЗАЯВКА
ЗА НЕОБХОДИМИТЕ ИСЗ
НА

ДЕТСКИ ПРОТИВОГАЗИ					ГРАЖДАНСКИ ПРОТИВОГАЗИ					
ДП-1		ДП-2		ОБЩ О	ГП					ОБЩО
1-4 клас	5-7 клас	8-12 клас			0	1	2	3	4	
582	548	777		1907						164

Председател на Комисия по защита при бедствия: Д-р Нели Киркова-Костова – Директор в 32. Средно училище с изучаване на чужди езици „Св. Климент Охридски”

Забележка:

1. Заявките за детските противогАЗи се правят, ако е залегнало в плана на областта (общината) същите да се съхраняват и раздават в заведенията.
2. Заведенията с непрекъснат режим на работа правят задължително заявка за противогАЗи, необходими за учениците (децата).

УТВЪРЖДАВАМ:
Председател на РСС

В
 /
 /подпис / /фамилия/

.....
 /дата/

РАЗЧЕТ
ЗА РАЗДАВАНЕ НА ИНДИВИДУАЛНИТЕ СРЕДСТВА ЗА ЗАЩИТА

ПУНКТ (място на раздаване)	ВИД НА ИМУЩЕСТВОТО	КЛАС (курс, група)	Време за раздаване, след събитието

Секретар на РСС

В
 /
 подпис /фамилия/

РАЗДАВАТЕЛНО - ПРИЕМАТЕЛНА ВЕДОМОСТ

ЗА РАЗДАВАНЕ НА ИСЗ

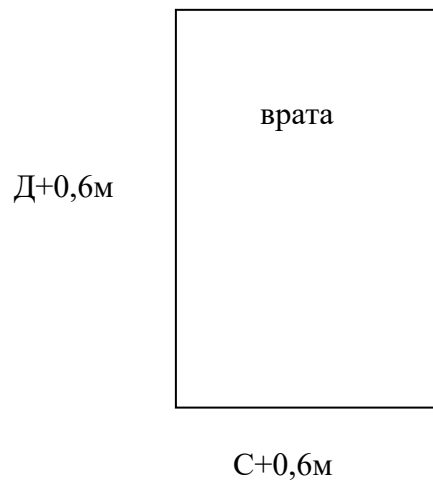
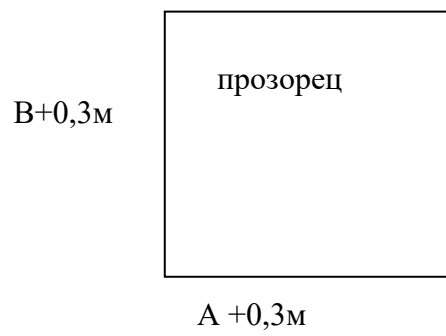
в 32. Средно училище с изучаване на чужди езици «Св. Климент Охридски»

№ по ред	Име и фамилия на получилия имуществото	Вид и количество на раздаденото имущество (бр.)										количество (словом)	Подпис на получателя	Подпис на МОЛ
		Детски противогази/ръст					Гражд. Противогази/ръст							
		0	1	2	3	4	0	1	2	3	4			
1	2	3	4	5	6	7	8	9	10	11	12	13	14	15

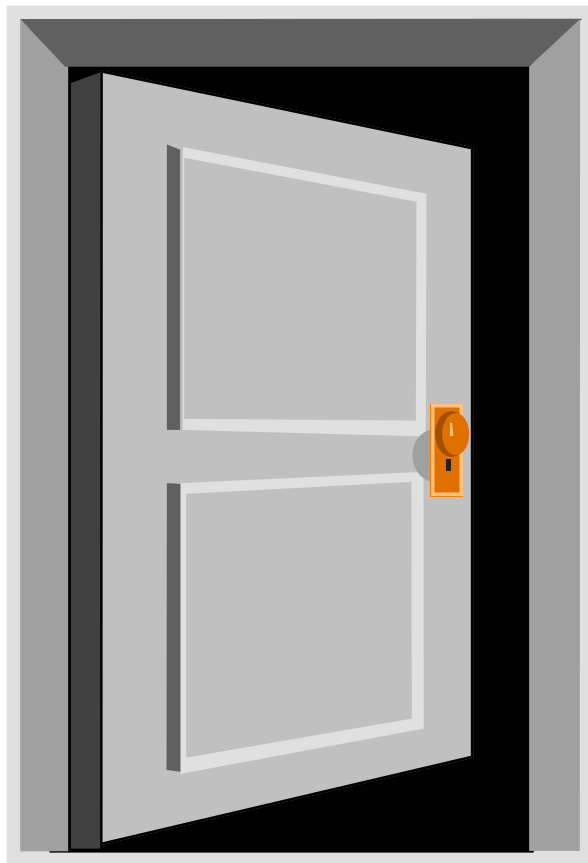
СПИСЪК

на материалите, необходими за херметизиране на училищните помещения, определени за защита на учениците при промишлена авария

№ по ред	Наименование	Мярка	Норма за изчисляване
1.	Тъкани, намокрени със съответни разтвори (марли)	1 кв.м	За уплътняване праговете под вратите и изтриване на обувките
2.	Оцет	1 л	За приготвяне на неутрализиращи разтвори
3.	Сода за хляб	г	За приготвяне на неутрализиращи разтвори
4.	Чук	1 бр.	
5.	Други материали		



$C + 0,6\text{м}$



$D + 0,6\text{м}$

Утвърждавам,
Председател на
Комисия за защита при бедствия и аварии
към 32. Средно училище с изучаване на
чужди езици „Св. Климент Охридски”,
град София

ПЛАН

за работата на Комисията (щаба) за защита при бедствия и аварии
към 32. Средно училище с изучаване на чужди езици „Св. Климент Охридски“
през учебната 2024 / 2025 година

I. Основни задачи:

1. Придобиване на психологическа устойчивост от стрес и готовност за адекватно поведение в ежедневните контакти с техниката, природата, хората.
2. Повишаване нивото на професионалната подготовка и намаляване на безотговорността и неумението правилно да се определи собственото поведение при евентуални ситуации.
3. Да се познават основните характеристики на вероятните производствени аварии, природни и социални бедствия и пожари на територията на Република България и съответните райони.
4. Разширяване кръгозора на знания на учениците, чрез запознаване с основните опасности, способи за тяхното предотвратяване и защитата на човека от въздействия с опасен характер, предизвикани от различни източници.
5. Опазване живота и здравето на учениците, на педагогическия и непдагогически персонал в училище.

II. Мероприятия по линия на висшестоящата комисия

а) Участие във всички мероприятия по защита при бедствия и аварии, организирани от комисията на район “Възраждане” при Градската такава.

Срок: през годината

Отговорник: Ива Асенова

б) Присъствие на представители от район „Възраждане” и Градската комисия за защита при бедствия на мероприятията, провеждани в училището.

Срок: през годината

Отговорник: Ива Асенова

III. Дейност на Комисията (щаба) за защита при бедствия и аварии

Първо заседание

1.1. Приемане на предложения за работата на комисията.

Срок: до 09.09.2024г.

Отговорник: Ива Асенова

1.2. Приемане на плана на щаба за защита при бедствия, аварии и пожари.

Срок: до 15.09.2024г.

Отговорник: Ива Асенова

1.3. Актуализиране на плана за евакуация на учениците.

- Срок: при необходимост
Отговорник: Ива Асенова
- 1.4. Оценка на наличните материални средства и при необходимост да се допълват.
Срок: през годината
Отговорник: Е. Русева
- 1.5. Запознаване на учителите с учебната програма за обучение на учениците за действия при бедствия, аварии и пожари за I – XII клас през учебната година.
Срок: до 15.09.2024г.
Отговорник: В. Велкова
Ива Асенова

Второ заседание

- 2.1. Онагледяване на коридорите с план за евакуация.
Срок: до 15.09.2024г.
Отговорник: Е. Русева
- 2.2. Запознаване на колектива с плана за действие на персонала по евакуацията на учениците при бедствия, аварии и пожари.
Срок: 30.09.2024г.
Отговорник: Ива Асенова
- 2.3. За ИСЗ / противогази / ежегодно се подава заявка, съдържаща брой и видове, докато на район Възраждане.
Срок: 30.09.2024г.
Отговорник: Ива Асенова

Трето заседание

- 3.1. Изучаване на най-вероятните екстремни ситуации, техните особености и вероятни последствия.
Срок: 30.03.2024г.
Отговорник: В. Велкова
- 3.2. Тренинг за ученици с цел да се придобият практически умения за оказване на първа помощ.
Срок: 05.06.2025г.
Отговорник: В. Денкова –
мед.сестра

Четвърто заседание /при необходимост/

IV. Мероприятия за поддържане в готовност на комисията

1. Участие в тренировки по план на Комисията за защита на населението при бедствия и аварии
Срок: през годината
Отговорник: Ива Асенова
2. Актуализиране и коригиране на плана за действия при бедствия и аварии
Срок: постоянен
Отговорник: Ива Асенова
3. Организиране и провеждане на обучение по въпросите на защита на населението, медико-санитарна защита и противопожарна защита по тематичен план – график
Срок: през годината
Отговорник: Ива Асенова,
В. Денкова – мед.сестра
4. Други мероприятия:
- 4.1. Да се води тетрадка / списъци за регистриране на инструктаж по безопасност и хигиена на труда и противопожарна охрана с учениците в часовете по химия, биология, физическо възпитание, информатика, ROBOSTEAM-кабинети.

Срок: началото на всеки уч.срок

Отговорник: П. Бачийски

Н. Чакалов

Ст. Агова

М. Георгиева

С. Илиева

Ир. Андонова

Ива Петрова

V. Контрол и помощ

1. Контрол върху провеждането на часовете по защита на населението и тези на часа на класа с тема по защита на населението.

Срок: постоянен

Отговорник: П. Алексиев

Кр. Павлова-Пърлева

Ива Асенова

2. Контрол върху провеждането на начален и периодичен инструктаж.

Срок: постоянен

Отговорник: Н. Костова

В. Велкова

Отчитане на педагогически съвет състоянието на БУР и ПО

VI. Други мероприятия

1. Провеждане на тренировки по практическото усвояване на плана от целия личен състав

2. Тренировъчно занятие за евакуация на учениците при възникване на пожар в сградата на училището.

3. Заключително занятие с 10 клас за действие и евакуация при земетресение.

4. Тренировъчно занятие за евакуация на учениците при земетресение

Планът е утвърден със заповед на директора на 32. СУИЧЕ № /09.2024г. и е сведен до знанието на учениците и персонала.

Изработил плана,

Зам.председател на Комисия (щаб) за защита на населението при бедствия и аварии към 32.СУИЧЕ:

**УКАЗАТЕЛНА ТАБЕЛКА
ЗА ЗАЩИТНО СЪОРЪЖЕНИЕ /ПРУ/**

20 см



120 см



СПИСЪК

На видовете имущества на групите

№	ВИДОВЕ ИМУЩЕСТВА	МЯРКА	КОЛИЧЕСТВО
1.	Индивидуални средства за защита		
1.1.	Пожарозащитна маска ХНЗЛС 30 с филтър	бр.	5
1.2.	Маски	бр.	1100 бр.
2.	Медицинско имущество		
2.1.	Санитарни чанти	бр.	1
2.2.	Носилки	бр.	0
2.3.	Шини	бр.	2
2.4.	Бинт	бр.	2
2.5.	Памук	бр.	2
3.	Противопожарно имущество		
3.1.	Пожарогасители	бр.	51